

# CARRIÈRES D'ÎLE-DE-FRANCE AUTORISÉES AU REMBLAYAGE PAR DES MATÉRIAUX EXTÉRIEURS

DONNÉES 2018-2019

DECEMBRE 2021

42.18.02








*Carrière de Sandrancourt (78) (source – Eric GARULT pour L'Institut Paris Region)*

Etude réalisée par Blandine BARRAULT  
Avec le groupe expert Traitement de l'ORDIF



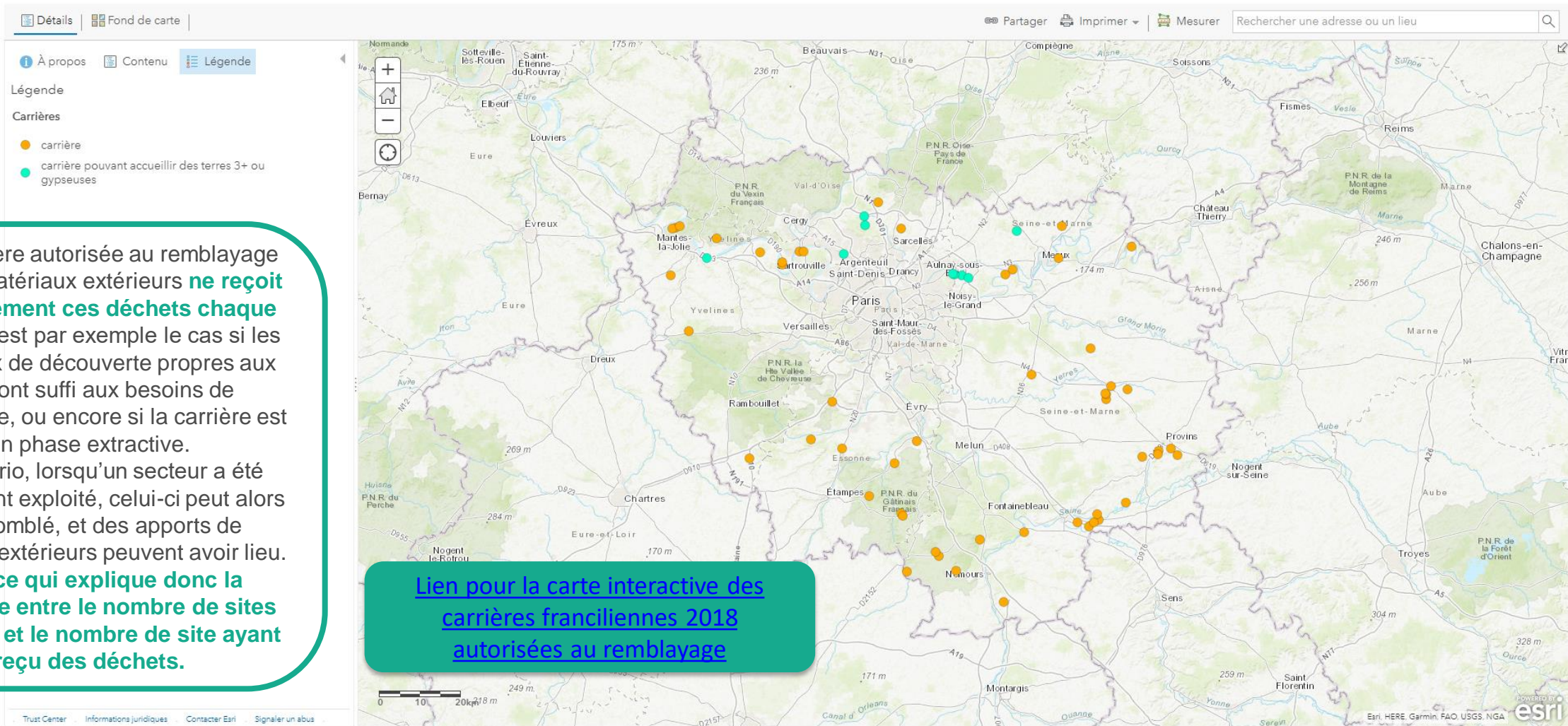
# 1 | Chiffres clés 2018-2019

	2018	2019	Évolutions
<b>Parc d'installations (autorisées au remblayage)</b>	60	61	<b>+1</b>
<b>Parc d'installations (ayant reçu des inertes en remblayage)</b>	37 <i>(+ 3 n'ayant pas répondu à l'enquête en 2018 et représentant environ 150 000 t entre 2015 et 2017)</i>	36	<b>-1</b>
<b>Quantités utilisées</b>	7 488 272 tonnes <i>(source DRIEAT)</i>	6 344 432 tonnes <i>(source DRIEAT)</i>	<b>-1 143 838 t</b>
<b>Quantités utilisées en carrières hors Île-de-France</b>	277 987 t <i>(à minima)</i>	Donnée non disponible	



# 2 | Parc francilien



Une carrière autorisée au remblayage par des matériaux extérieurs **ne reçoit pas forcément ces déchets chaque année**. C'est par exemple le cas si les matériaux de découverte propres aux sites ont suffi aux besoins de remblayage, ou encore si la carrière est en phase extractive.

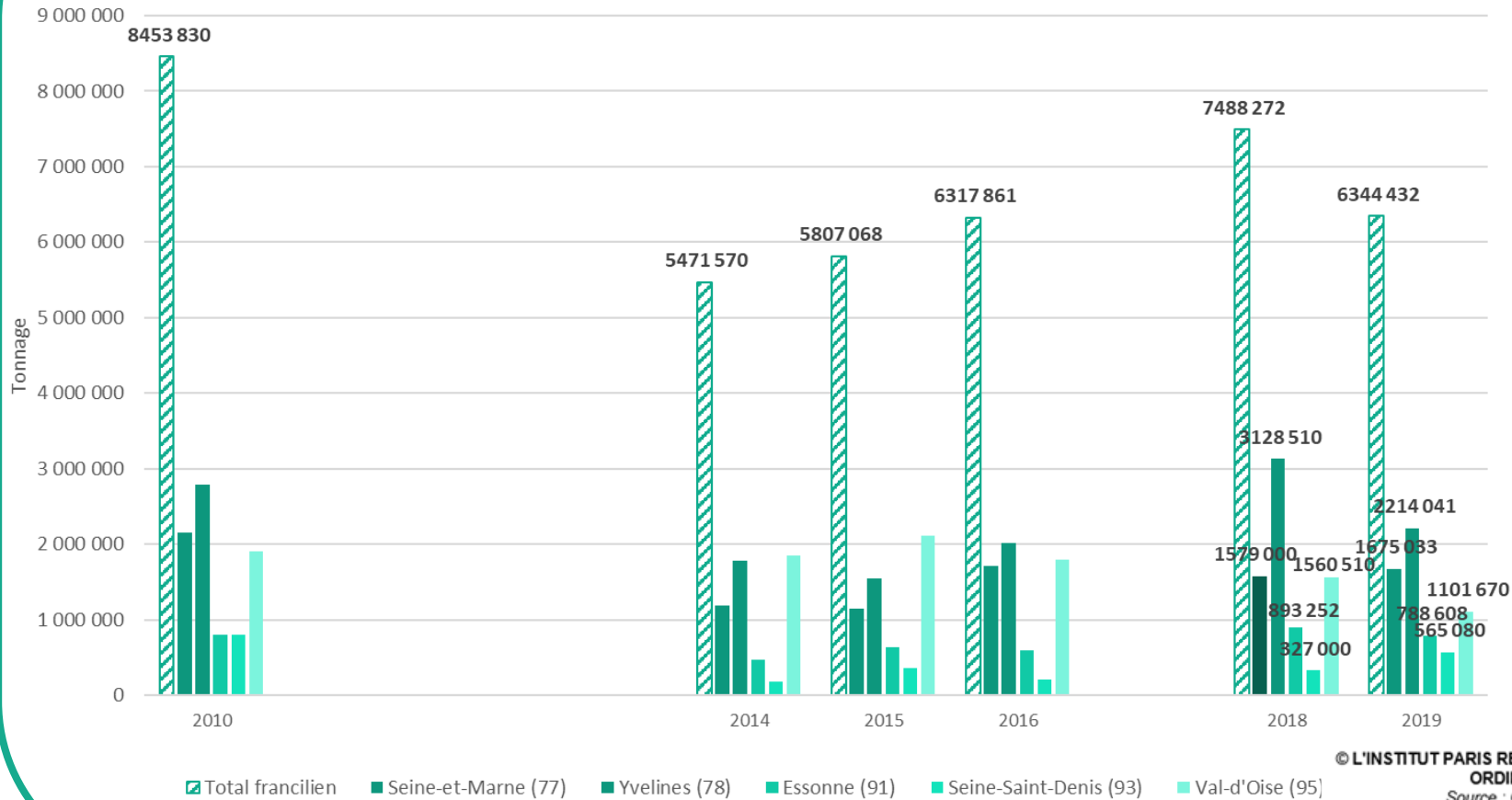
A contrario, lorsqu'un secteur a été entièrement exploité, celui-ci peut alors être comblé, et des apports de matériaux extérieurs peuvent avoir lieu.

C'est **ce qui explique donc la différence entre le nombre de sites autorisés et le nombre de site ayant reçu des déchets**.

[Lien pour la carte interactive des carrières franciliennes 2018 autorisées au remblayage](#)

# 3 | Tonnages utilisés en carrières franciliennes en 2018 et 2019

Tonnages de déchets inertes valorisés en carrières franciliennes depuis 2010, par département



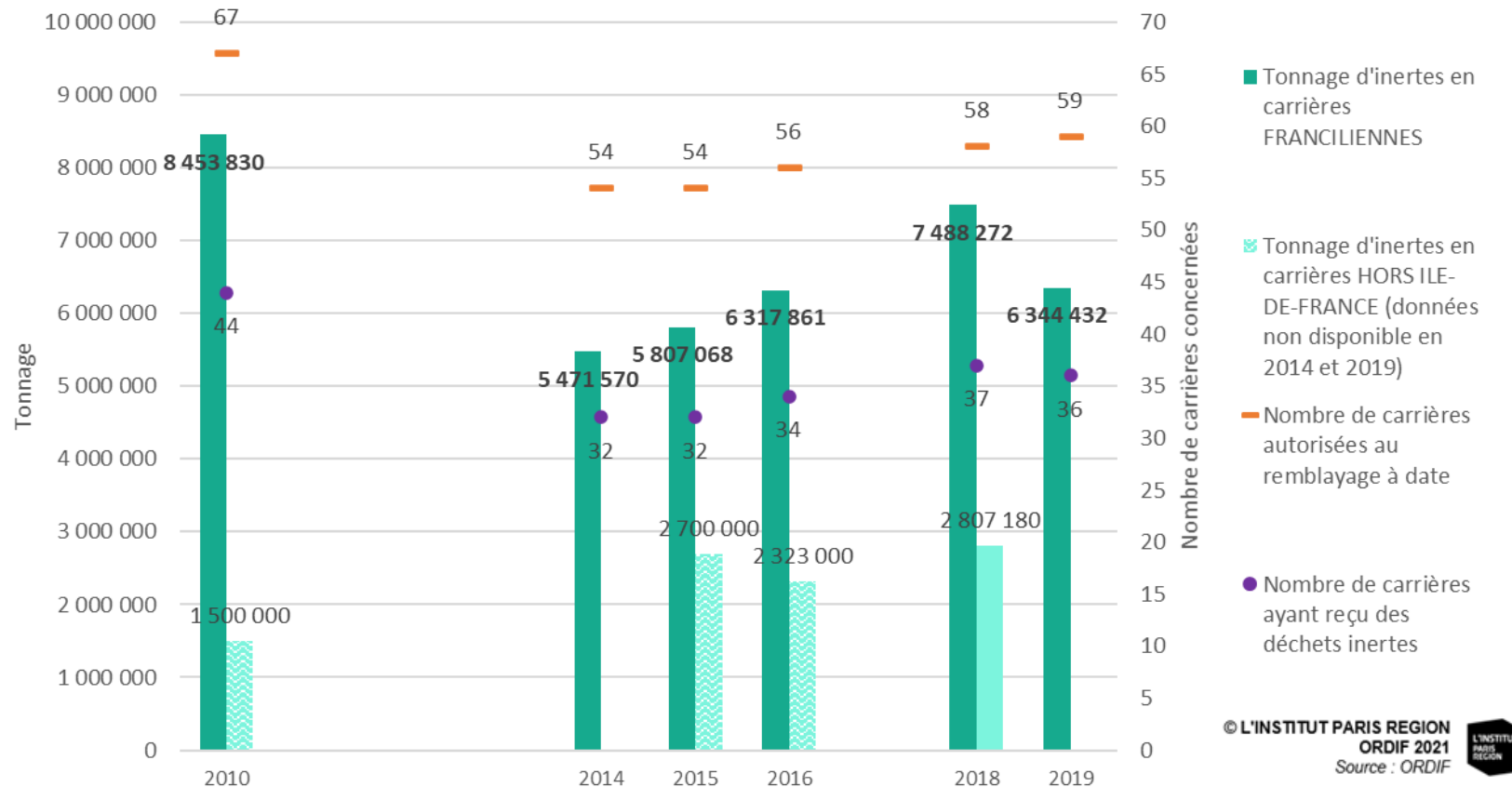
Les données tonnages des carrières sont issues des **déclarations** que les exploitants effectuent sur le registre des émissions polluantes des services de contrôles des installations classées, la plateforme **GEREP**.

En 2018, sur les 60 carrières autorisées au remblayage par des matériaux extérieurs, **37** en ont reçu, à hauteur de **7 488 272 tonnes, tonnage en très forte hausse** par rapport aux années précédentes (+ 1,15 millions de tonnes), très certainement en lien avec les travaux du Grand Paris Express qui vont générer de forts tonnages de déchets inertes dans les années à venir. A noter que cette réception de déchets inertes est cependant en baisse pour l'année 2019.

Ces carrières auraient reçu en 2018, **92% de « terres » et 8% de « matériaux de déconstruction issus du BTP »** (termes proposés pour la déclaration des carrières sous GEREP), soit **6,86 millions de terres et 0,6 millions de bétons**.

# 4 | Le recours aux carrières des régions voisines

**Tonnages de déchets inertes valorisés en carrières franciliennes depuis 2010, et nombres de sites autorisés et ayant remblayé - Tonnages d'inertes franciliens en carrières hors Île-de-France**



© L'INSTITUT PARIS REGION  
ORDIF 2021  
Source : ORDIF

Les fortes variations de remblayage en Île-de-France peuvent avoir pour origine :

- le nombre de carrières en phase d'**extraction** de matériaux (nécessitant donc moins l'accueil de matériaux extérieurs pour comblement),
- des **matériaux de découverte** des sites suffisant au remblayage,
- le recours aux **carrières hors région** ait été plus fort.

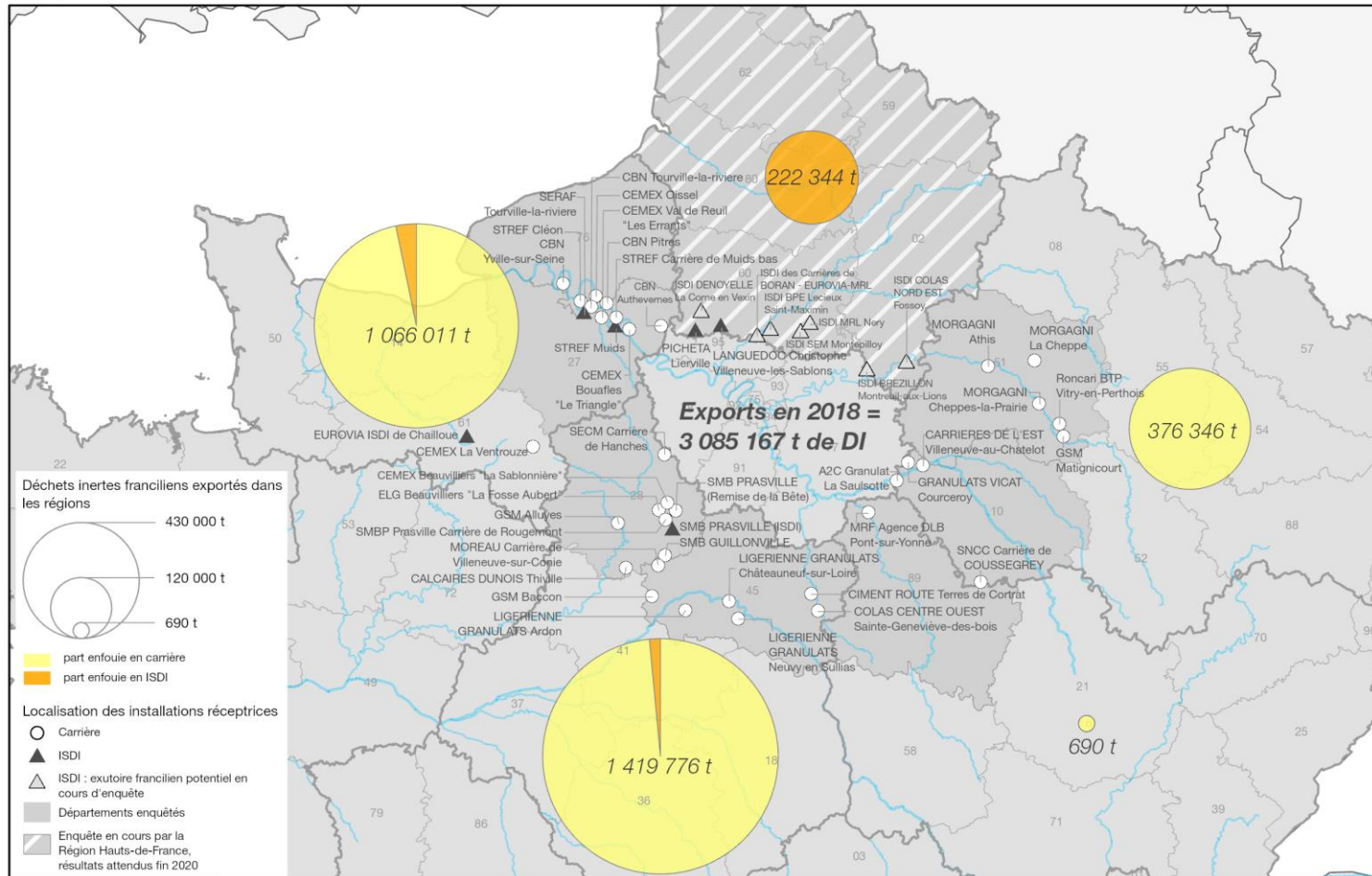
En effet, des carrières hors Île-de-France peuvent accueillir des déchets inertes franciliens. Cela peut être expliqué par divers facteurs tels que :

- le souhait du recours à la **voie d'eau** (de nombreuses carrières de Normandie par exemple sont raccordées) ;
- des **logiques de groupes/double frêt** qui, d'un quai de transfert francilien, renvoient les déchets vers leurs carrières hors de la région, qui alimentent ensuite par des matériaux neufs des centrales à béton parisiennes ;
- par des appels de carrières hors Île-de-France nécessitant des matériaux pour remblayer, et n'ayant **pas assez de gisement** sur leurs territoires...



# 4 | Le recours aux carrières des régions voisines

## Export des déchets inertes franciliens hors Île-de-France en 2018



Les déclarations nationales des carrières ne permettent pas d'identifier les origines départementales. L'ORDIF a donc réalisé une enquête directement auprès des carrières des départements limitrophes à l'Île-de-France (hors Hauts-de-France qui mène une enquête similaire), ainsi qu'à la Seine-Maritime (de part les échanges via la Seine) afin de connaître les flux franciliens exportés en carrières.

Sur 115 carrières identifiées comme autorisées au remblayage, **38 ont reçu des tonnages franciliens en 2018**, à hauteur de **2 807 180 tonnes franciliennes\*** (tonnage minimum à compléter avec les données des Hauts-de-France). *A noter que certains exploitants disposant également des ISDI nous ont indiqué avoir reçu 277 987 tonnes franciliennes, ce qui explique leur figuration sur la carte ci-contre.*

### A retenir :

- Les régions **Centre-Val de Loire et Normandie** sont les principales réceptrices
- Un très grand nombre d'exutoires sont à proximité de la Seine (et ses affluents) facilitant les échanges déchets/matériaux excavés par barges
- **9 sites** reçoivent plus de 100 000t de DI franciliens en 2018, soit **76% (2 337 992 t)** du total d'export

© L'INSTITUT PARIS REGION, ORDIF 2020  
Sources : L'Institut Paris Region, GEREP 2018, SGP 2018

## 2 | Parc francilien - Précisions

### Données du PRPGD :

(document à retrouver au lien : <https://www.iledefrance.fr/PRPGD>)

« En 2015, on dénombrait en Ile-de-France (...) 56 carrières autorisées au réaménagement avec des déblais inertes (...) Seules 33 carrières ont reçu des déblais en 2015, pour un total de 5 807 068 tonnes.

En 2016, 56 carrières (...) autorisées (...), 34 (...) ont reçu au total environ 6 700 000 t (avec extrapolation données 2015 et 2017 pour les 5 carrières recevant effectivement des matériaux mais n'ayant pas répondu).

La moitié des carrières autorisées en réaménagement sont situées **en Seine-et-Marne**, signe d'un déséquilibre à l'échelle régionale. Une partie des tonnages reçus sur les carrières franciliennes ont été acheminés par voie fluviale. »

### Evolutions depuis :

Le nombre total de carrières autorisées et recevant des matériaux inertes pour remblayage évolue peu :

- en **2018** : **60 carrières autorisées au remblayage par des matériaux extérieurs**, pour **7 488 272 t reçues**
  - à noter que pour les 2 sites de Saint-Souplet (77) (KNAUF) et Milly-la-Forêt « Bois rond » (91) (FULCHIRON), les autorisations de remblayage débutent respectivement en 2021 et 2024. Aussi, pour l'année 2018, il n'y a que 59 carrières pouvant techniquement recevoir des déchets inertes pour remblayage
  - a été ôtée du référencement la carrière de GSM à Balloy (77) : n'est autorisée au remblayage qu'avec des fines de décantation provenant du lavage des matériaux réalisé sur le site de Balloy-Bazoches voisin => il n'y a donc pas d'apport extérieur autorisé => ce site a été ôté du référencement
  - la carrière de Lafarge Granulats France à Guernes/Saint-Martin-la-Garenne (78), a démarré la réception de remblais à partir de 2018 sur les parcelles de Saint-Martin-la-Garenne
  - ouverture des sites autorisée à recevoir des matériaux extérieurs (mais n'en n'ayant pas reçu en 2018), de :
    - Sables de Brévannes (SDB) Vimpelles Grande Pature à **Vimpelles** (77)
    - Cemex Granulats à **Vaudoy-en-Brie** (77) (dès 2017)
    - Véolia REP à **Plessis-Gassot** (95)
- en **2019** : **61 carrières autorisées au remblayage par des matériaux extérieurs**, pour **6 344 432 t reçues**
  - ouverture du site de Fontenay-Trésigny (77– Axel DUVAL)

Actualités : en **2020** : **59 carrières autorisées au remblayage par des matériaux extérieurs**

- ont fermé en 2019 les sites de :
  - Barbey (77 – SEAPM) récolé en 06/2019. Elle ne fait donc plus partie du référencement à partir de 2020
  - SNB (Société Nouvelle de Ballastières) à Saint-Maurice-Montcouronne (91) : la cessation de la carrière a été actée en 2019, donc ne fera plus partie du référencement à partir de 2020

## 2 | Parc francilien - Précisions

Dép.	Commune	Nom MO	2016	2018	2019	*2020
77	AMPONVILLE	SIBELCO France	1	1	1	1
	BALLOY	Gsm - Gennevilliers	1			
	BANNOST-VILLEGAGNON	SCBV	1	1	1	1
	BARBEY	SEAPM (LAFARGE)	1	1	1	
	BOURRON-MARLOTTE	SIBELCO France	1	1	1	1
	BUTHIERS	SAMIN	1	1	1	1
	CHALAUTRE-LA-PETITE	IMERYS CERAMICS France	1	1	1	1
	CHATENAY-SUR-SEINE	CBMTP	1	1	1	1
	FONTENAY-TRESIGNY	AXEL DUVAL			1	1
	JOUY-LE-CHATEL	CARRIERES ET MATERIAUX JOUY-LE-CHATEL - groupe Colas	1	1	1	1
	LA CHAPELLE-LA-REINE	SAMIN	1	1	1	1
	LARCHANT	SIBELCO France	1	1	1	1
	LE PIN	SINIAT	1	1	1	1
	LUZANCY	Gsm - Gennevilliers	1	1	1	1
	MAROLLES-SUR-SEINE	SEAPM (LAFARGE)	1	1	1	1
		SOCIETES NOUVELLES DE BALLASTIERES	1	1	1	1
		CEMEX GRANULATS NORD	1	1	1	1
	MONTHYON	KNAUF PLÂTRE	1			
	MORET-LOING-ET-ORVANNE	PIKETTY	1	1	1	1
	PECY	CALCAIRES DE LA BRIE	1	1	1	1
		CEMEX GRANULATS NORD	1	1	1	1
	POIGNY	IMERYS CERAMICS France	1	1	1	1
	POINCY	SABLIERES DE MEAUX	1	1	1	1
	PRECY-SUR-MARNE	VEOLIA PROPRETE - REP	1	1	1	1
	SAINTE-COLOMBE	IMERYS CERAMICS France	1	1	1	1
	SAINT-LOUP-DE-NAUD	IMERYS CERAMICS France	1	1	1	1
	SAINTS	THIBAUT	1	1	1	1
	SAINT-SOUPPLETS	KNAUF PLÂTRE	1	1	1	1
	SOUPPES-SUR-LOING	SCSL	1	1	1	1
	SOURDUN	IMERYS CERAMICS France	1	1	1	1
	TRILBARDOU	VEOLIA PROPRETE - REP	1	1	1	1
	TROCY-EN-MULTIEN	CLAMENS	1	1	1	1
	VAUDOY-EN-BRIE	CEMEX GRANULATS NORD		1	1	1
	VILLEPARISIS	Saint-Gobain Placoplatre	1	1	1	1
	VIMPELLES	SDB Vimpeles Grande Pature		1	1	1
<b>Total 77</b>			<b>32</b>	<b>32</b>	<b>33</b>	<b>32</b>

### Les carrières franciliennes autorisées au remblayage par des matériaux inertes extérieurs, depuis 2016

78	ACHERES	SOCIETE CARRIERE DE LA GRANDE ARCHE	1	1	1	1
		Gsm - Gennevilliers	1	1	1	1
	BAZAINVILLE	SA TRANSPORTS MENTRE	1	1	1	1
	CARRIERES-SOUS-POISSY	Gsm - Gennevilliers	1	1	1	1
	CHAPET	TERREAL	1	1	1	1
	FLACOURT	SMEM	1	1	1	1
	GUERVILLE	LAFARGEHOLCIM GRANULATS	1	1	1	1
	GUITRANCOURT	Ciments Calcia - Usine de Gargenville	1	1	1	1
	SAINT-MARTIN-DE-BRETHENCOURT	PIGEON Granulats France	1	1	1	1
	SAINT-MARTIN-LA-GARENNE	LAFARGEHOLCIM GRANULATS	3	3	3	3
	TRIEL-SUR-SEINE	TRIEL GRANULATS	1	1	1	1
<b>Total 78</b>			<b>13</b>	<b>13</b>	<b>13</b>	<b>13</b>
91	BALLANCOURT-SUR-ESSONNE	SEMAVERT	1	1	1	1
	BOISSY-SOUS-SAINT-YON	SECM	1	1	1	1
	BOUVILLE	ARNOULT	1	1	1	1
	LE COUDRAY-MONTCEAUX	MRF (agence MEL)	1	1	1	1
	MARCOUSSIS	Sms 2 (sté des Matériaux de la Seine (screg)) (groupe Colas)	1	1	1	
		TERSEN Etablissement SMS				1
	MILLY-LA-FORET	FULCHIRON	2	2	2	2
	SAINT-MAURICE-MONTCOURT	SOCIETES NOUVELLES DE BALLASTIERES	1	1	1	
<b>Total 91</b>			<b>8</b>	<b>8</b>	<b>8</b>	<b>7</b>
93	VAUJOURS	Saint-Gobain Placoplatre	2	2	2	2
<b>Total 93</b>			<b>2</b>	<b>2</b>	<b>2</b>	<b>2</b>
95	BAILLET-EN-FRANCE	Saint-Gobain Placoplatre	1	1	1	1
	BOUFFEMONT	SINIAT	1	1	1	1
	BOUQUEVAL	VEOLIA PROPRETE - REP		1	1	1
	CORMELLES-EN-PARISIS	Saint-Gobain Placoplatre	1	1	1	1
	SAINT-MARTIN-DU-TERTRE	PICHETA	1	1	1	
		TERSEN Etablissement PICHETA				1
<b>Total 95</b>			<b>4</b>	<b>5</b>	<b>5</b>	<b>5</b>
		<b>Total général</b>	<b>59</b>	<b>60</b>	<b>61</b>	<b>59</b>

(\*) Données 2020 provisoires



# 5 | Méthodologie de l'enquête Traitement de l'ORDIF

Depuis 2014, l'ORDIF, suit tous les deux ans, les installations franciliennes accueillant des déchets du BTP, désormais ajoutées à l'enquête biennale réalisée auprès des installations de traitement de déchets non dangereux de l'ADEME (enquête ITOM).

Certaines activités, telles que le recyclage du plâtre, les traitements aux liants, les centrales d'enrobage, ou encore les quais de transfert..., sont **directement enquêtées** par l'observatoire (446 au total avec les déchets non dangereux).

D'autres procédés (les ISDI, les carrières autorisées au remblayage et les sites de concassage (175)) font l'objet de **conventions de partenariat** avec les **services de l'Etat** (DRIEAT) et **l'UNICEM**, afin que les données nous soient transmises, dans un soucis de limiter les sollicitations auprès des exploitants de ces centres.

**Calendrier de l'enquête Traitement 2020**

		2020		2021												2022						
		novembre	décembre	janvier	février	mars	avril	mai	juin	juillet	août	septembre	octobre	novembre	décembre	janvier	février	mars	avril	mai	juin	
Préparation questionnaires	Préparation des questionnaires et courrier d'accompagnement																					
	Envoi des questionnaires au groupe de travail pour validation																					
	Remise à jour des questionnaires avec retours du GT																					
Préparation contacts	Remise à jour des fichiers de suivi et d'analyse																					
Temps d'enquête	Lancement de l'enquête : 22 février 2021; 448 questionnaires																					
	Date de retour prévue																					
MAJ contacts	Appel pour confirmation de réception / recherche bon contact																					
Relances	Relance N°1 semaine du 15/03																					
	Relance N°2 semaine du 20/04																					
	Relance N°3 semaine du 17/05																					
	Relance N°4 semaine du 14/06																					
	Relance N°5 semaine du 05/07																					
	Relance N°6 semaine du 19/07																					
	Relance N°7 semaine du 09/08																					
	Relance N°8 semaine du 23/08																					
	Relance N°9 semaine du 06/09																					
	Relance N°10 semaine du 27/09																					
	Relance N°11 semaine du 26/10																					
	Relance N°12 semaine du 16/11																					
	Relance N°13 semaine du 13/12																					
	Relances à venir (1 toutes les 2-3 semaines jusque fin d'année)																					
Saisie sous SINOE																						
Analyse																						
Rédaction rapport/fiches/cartes...																						
Rencontre technique de restitution																						

Carrières d'Île-de-France autorisées au remblayage par des matériaux extérieurs



Blandine BARRAULT

[Blandine.barrault@institutparisregion.fr](mailto:Blandine.barrault@institutparisregion.fr)

+ 33 (0)1 77 49 75 22

**L'INSTITUT PARIS REGION**

15, rue Falguière 75740 Paris cedex 15

Directeur général : Fouad AWADA

Directeur de département : Helder DE OLIVEIRA

Étude réalisée avec la collaboration du groupe expert Traitement de l'ORDIF

**Avec le soutien de**

